



VI. Ludność. Urbanizacja

6. Struktura zatrudnienia i problem bezrobocia

Struktura zatrudnienia

- Zmiany w strukturze zatrudnienia ludności, które zaszły w Polsce w ciągu ostatnich dwóch dekadach, należą do najbardziej dynamicznych zjawisk społeczno-gospodarczych towarzyszących transformacji gospodarczej.
- Według statystyk w Polsce stale rośnie udział pracujących w usługach.
 - Maleje zaś odsetek zatrudnionych w rolnictwie oraz przemyśle.
- Niestety, poważnym problemem społecznym po 1989 r. stało się bezrobocie, choć od roku 2017 jest już dość dobrze.



Podział ludności ze względu na aktywność zawodową:

- W zależności od rodzaju źródła utrzymania, ludność dzielimy na dwie podstawowe grupy aktywności zawodowej:
 - A. LUDNOŚĆ ZAWODOWO CZYNNĄ**, posiadającą zarobkowe źródło utrzymania,
 - Zalicza się do niej **osoby pracujące** zarobkowo i wykonujące jakąkolwiek działalność gospodarczą (a także członków rodzin współuczestniczących w prowadzeniu gospodarstw rolnych).
 - Do tej grupy należą również **bezrobotni zarejestrowani** w urzędach pracy,
 - B. LUDNOŚĆ ZAWODOWO BIERNĄ**, czyli **osoby niepracujące lub posiadające niezarobkowe źródło utrzymania**,
 - np. stypendyści, renciści, emeryci i korzystających z pomocy opieki społecznej
 - czerpiący zyski np. z kapitałów finansowych i funduszy powierniczych oraz osoby utrzymywane, nie mające własnych dochodów
 - do tej grupy należą m.in. dzieci i ucząca się młodzież.



Współczynnik aktywności i bierności zawodowej

- Najpopularniejszym miernikiem poziomu aktywności zawodowej jest **współczynnik aktywności zawodowej**.
 - Miernik ten potocznie nazywamy siłą roboczą (pracującą lub bezrobotną).
 - Wyraża on stosunek liczby aktywnych zawodowo do liczby osób w wieku 15 lat i więcej i jest podawany w procentach.

$$\text{współczynnik aktywności zawodowej} = \frac{\text{aktywni zawodowo}}{\text{ludność w wieku 15 lat i więcej (18 lat)}} \times 100(\%)$$

$$W_{AZ} = \frac{A_z}{L_{15 \text{ lat i więcej}}} \times 100 (\%)$$

- Przeciwnościem współczynnika aktywności zawodowej jest **współczynnik bierności zawodowej**.
 - Miernik ten potocznie obejmuje ludność pozostającą poza siłą roboczą (stanowią ją osoby nie pracujące i nie bezrobotne).
 - Wyraża on stosunek liczby biernych zawodowo do liczby osób w wieku 15 lat i więcej i jest podawany w procentach.

$$\text{współczynnik bierności zawodowej} = \frac{\text{bierni zawodowo}}{\text{ludność w wieku 15 lat i więcej (18 lat)}} \times 100(\%)$$

$$W_{BZ} = \frac{B_z}{L_{15 \text{ lat i więcej}}} \times 100 (\%)$$

Współczynnik aktywności zawodowej

Współczynnik aktywności zawodowej w Polsce od lat należy do najniższych w Europie.

W I kwartale 2017 r. jego wartość, według Badań Aktywności Ekonomicznej Ludności – BAEL, wyniosła 56,2%:

dla mężczyzn: 64,8%; dla kobiet: 48,4%;

w miastach: 56,0%; na wsi: 56,6%.

Wpływają na to m.in.:

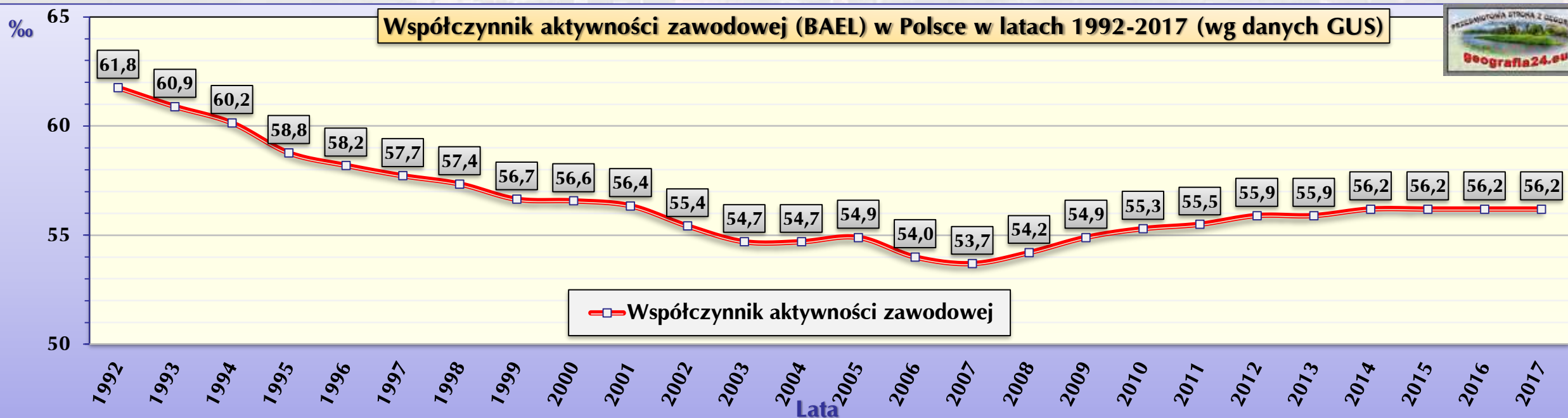
znaczny odsetek uczących się,

bezrobocie,

wczesny wiek przechodzenia na emeryturę lub rentę,

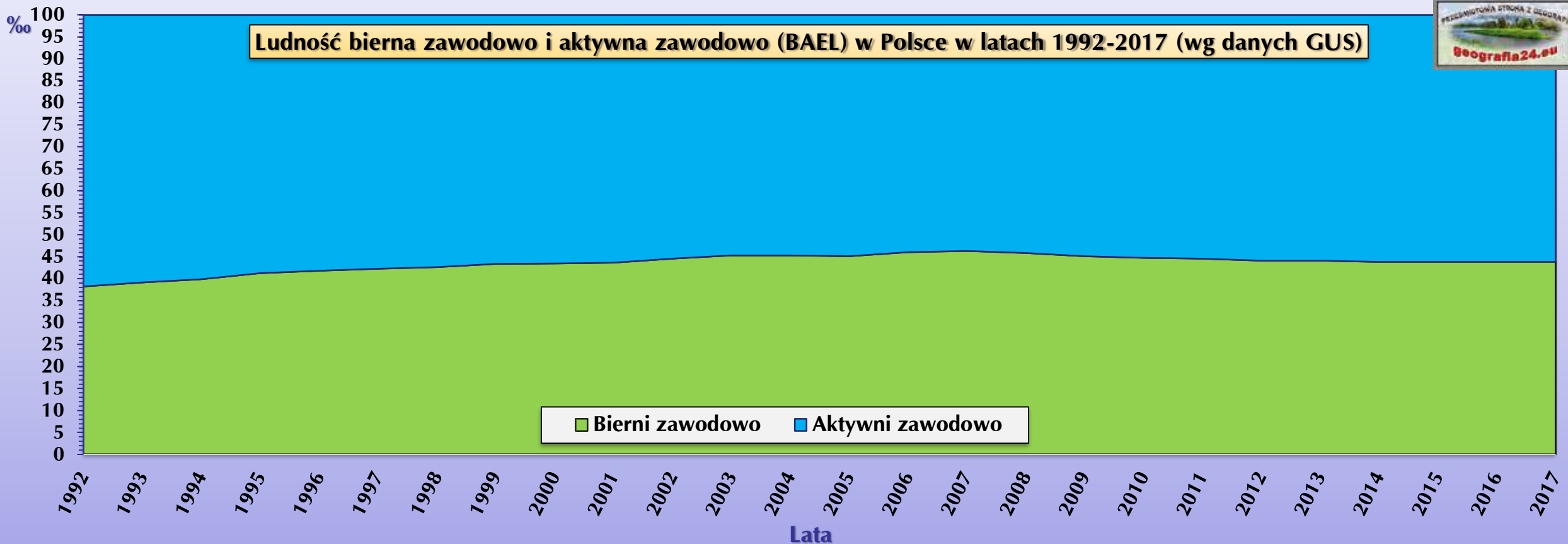
np. w górnictwie i służbach mundurowych – choć należy podkreślić, że często takie osoby dalej pracują,

duży udział osób w ogóle niepodjmujących pracy (szczególnie kobiet).



Ludność bierna zawodowo (współczynnik bierności zawodowej)

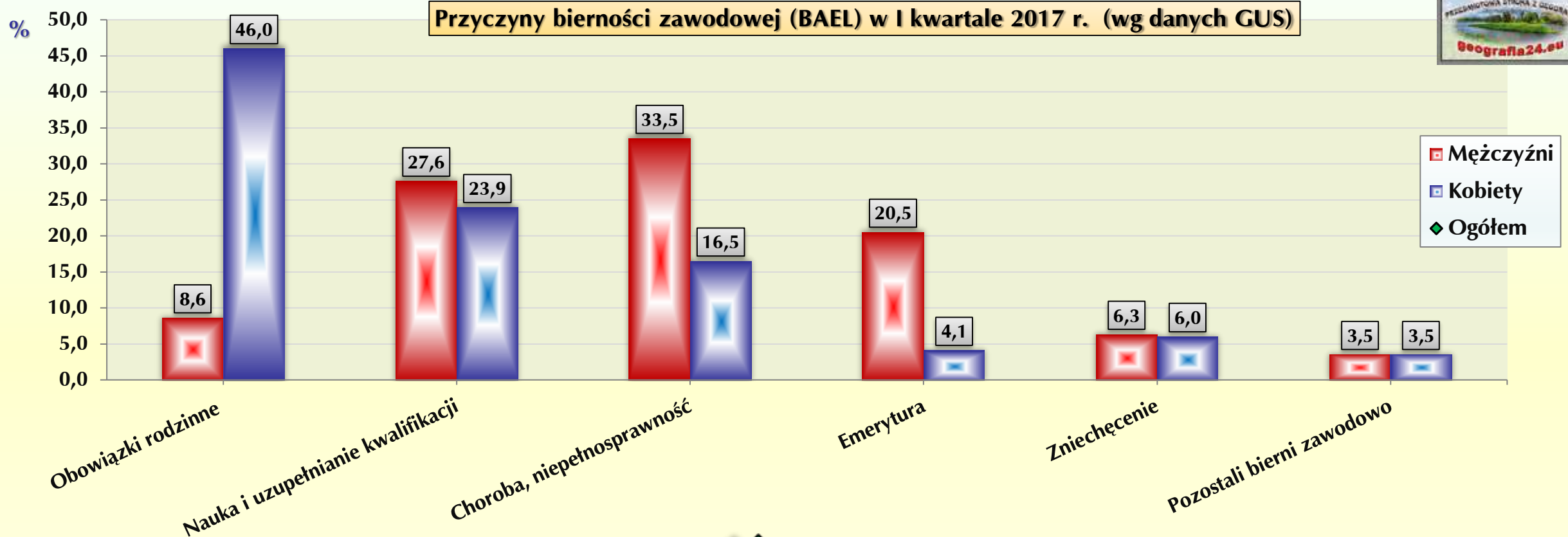
- W I kwartale 2017 r. liczba biernych zawodowo stanowiła 43,8% ogółu ludności w wieku 15 lat i więcej.
 - 40,2% ogółu biernych zawodowo znajdowała się w wieku produkcyjnym.
- Liczba osób biernych zawodowo wykazuje nieznaczny trend spadkowy.
 - W 2010 r. wynosiła ona 44,7%, zaś w 2015 r. 43,8%.
- Wśród tej grupy osób przeważały kobiety (61,6% ogółu biernych zawodowo),
 - w tym 36,0% kobiet było w wieku produkcyjnym (18–59 lat).



Ludność bierna zawodowo

W I kwartale 2017 r. głównymi przyczynami bierności zawodowej osób w wieku produkcyjnym były:

- obowiązki rodzinne związane z prowadzeniem domu – 29,3% (8,6% mężczyźni, 46,0% kobiety),
 - w ostatnich latach występuje tendencja wzrostowa);
- nauka i uzupełnianie kwalifikacji – 25,6%: (27,6% mężczyźni, 23,9% kobiety);
- choroba lub niesprawność – 24,1% (33,5% mężczyźni, 16,5% kobiety);
- emerytura – 11,4% (20,5% mężczyźni, 4,1% kobiety);



Zadanie 1

- W dniu 31 marca 2017 roku w Polsce żyło 30 613 tys. osób w wieku 15 lat i więcej ($L_{15 \text{ lat i więcej}}$), 16 281 tys. pracujących (P) oraz 926 tys. bezrobotnych (B).
- Oblicz liczbę aktywnych zawodowo (A_z) i biernych zawodowo (B_z) oraz współczynnik aktywności zawodowej (W_{AZ}) w I kwartale 2017 roku.

DANE:

MIEJSCE NA ZAPIS

SZUKANE:

MIEJSCE NA ZAPIS

MIEJSCE NA OBLICZENIA (zapisujemy wszystkie obliczenia wraz z wzorami).

Odp.: Współczynnik aktywności zawodowej w Polsce wynosił w I kwartale 2017 r.

Zadanie 1 (rozwiązanie)

- W dniu 31 marca 2017 roku w Polsce żyło 30 613 tys. osób w wieku 15 lat i więcej ($L_{15 \text{ lat i więcej}}$), 16 281 tys. pracujących (P) oraz 926 tys. bezrobotnych (B).
- Oblicz liczbę aktywnych zawodowo (A_Z) i biernych zawodowo (B_Z) oraz współczynnik aktywności zawodowej (W_{AZ}) w I kwartale 2017 roku.

DANE:

$$L_{15 \text{ lat i więcej}} = 30\,613\,000$$

$$P = 16\,281\,000$$

$$B = 926\,000$$

SZUKANE:

$$A_Z = ?$$

$$B_Z = ?$$

$$W_{AZ} = ?$$

- Obliczamy liczbę ludności aktywnej zawodowo (A_Z):

$$A_Z = P + B = 16\,281\,000 + 926\,000 = 17\,207\,000$$

- Obliczamy liczbę ludności biernej zawodowo (B_Z):

$$B_Z = L_{15 \text{ lat i więcej}} - A_Z = 30\,613\,000 - 17\,207\,000 = 13\,406\,000$$

- Obliczamy współczynnik aktywności zawodowej (W_{AZ}):

$$W_{AZ} = \frac{A_Z}{L_{15 \text{ lat i więcej}}} \times 100 (\%)$$

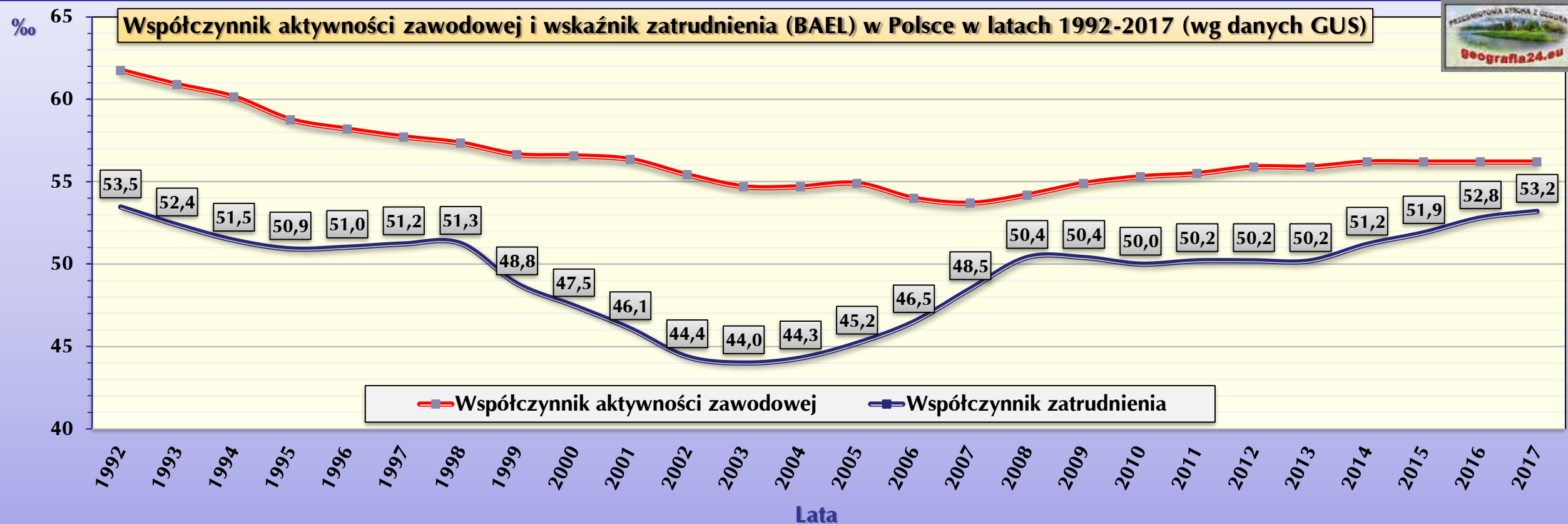
$$W_{AZ} = \frac{17\,207\,000}{30\,613\,000} \times 100 = 56,2081 \dots \% \approx 56,2\%$$

Odp.: Współczynnik aktywności zawodowej w Polsce wynosił w I kwartale 2017 r. 56,2%.

Współczynnik zatrudnienia (wskaźnik zatrudnienia)

- W analizach zatrudnienia stosuje się również współczynnik zatrudnienia, czyli stosunek liczby pracujących do ogólnej liczby ludności w wieku 15 lat i więcej.
- Jego wartość w naszym kraju (53,2% w pierwszym kwartale 2017 r.) również należy do niższych spośród większości państw europejskich, choć w tym przypadku w ostatnich latach nastąpił dość duży wzrost.

$$\text{współczynnik zatrudnienia} = \frac{\text{ludność pracująca w wieku 15 lat i więcej (18 lat)}}{\text{ludność w wieku 15 lat i więcej (18 lat)}} \times 100 (\%)$$



Podział ludności względem zdolności do aktywności zawodowej

✿ Biorąc pod uwagę zdolność do aktywności zawodowej, wyróżnia się ludność w wieku:

✿ **przedprodukcyjnym** – poniżej 18 lat (0-17 lat),

✿ **produkcyjnym** – przedział wiekowy zależy od granicy wieku emerytalnego;

✿ w Polsce:

✿ mężczyźni: 18-64 lat,

✿ kobiety: 18-59 lat,

✿ **poprodukcyjnym** – osoby, które osiągnęły wiek emerytalny;

✿ w Polsce:

✿ mężczyźni: 65 lat i więcej,

✿ kobiety: 60 lat i więcej.



Podział ludności względem zdolności do aktywności zawodowej

- Od początku lat 90. zapisujemy ciągły (choć w ostatnich latach dosyć wolny), spadek liczby osób w wieku przedprodukcyjnym (do 18 roku życia).
 - W 2016 roku osoby w wieku do 18 roku życia stanowiły w naszym kraju 17,9% całkowitej liczby mieszkańców,
 - w 1990 roku stanowiły one 29,0% (tym samym nastąpił spadek o ponad 10%).
- W grupie wiekowej, należącej do wieku produkcyjnego, w latach 1990–2016, widać było:
 - pierwotnie wzrost liczby osób w tej grupie wiekowej do 64,5% w 2009 roku;
 - od roku 2010 następuje ciągły spadek (w 2010: 64,4%, zaś w 2016: 61,9%);
 - wg prognoz w ciągu następnych lat odsetek osób z tej grupy wiekowej będzie dalej malał,
- Wzrost zaobserwowaliśmy natomiast w grupie wiekowej poprodukcyjnej:
 - w 1990 roku – 12,8%,
 - w 2016 roku – 20,2%;
 - wg prognoz w ciągu następnych lat odsetek osób z tej grupy wiekowej będzie dalej wzrastał.

Ludność w wieku	Odsetek ludności								
	1950	1960	1970	1980	1990	2000	2010	2015	2016
przedprodukcyjnym (0-17 lat)	35,1	37,4	33,0	28,8	29,0	24,4	18,8	18,0	17,9
produkcyjnym (18-59/64 lat)	57,8	54,6	56,1	59,4	58,2	60,8	64,4	62,4	61,9
poprodukcyjnym (60/65 lat i więcej)	7,0	8,0	10,9	11,9	12,8	14,8	16,8	19,6	20,2

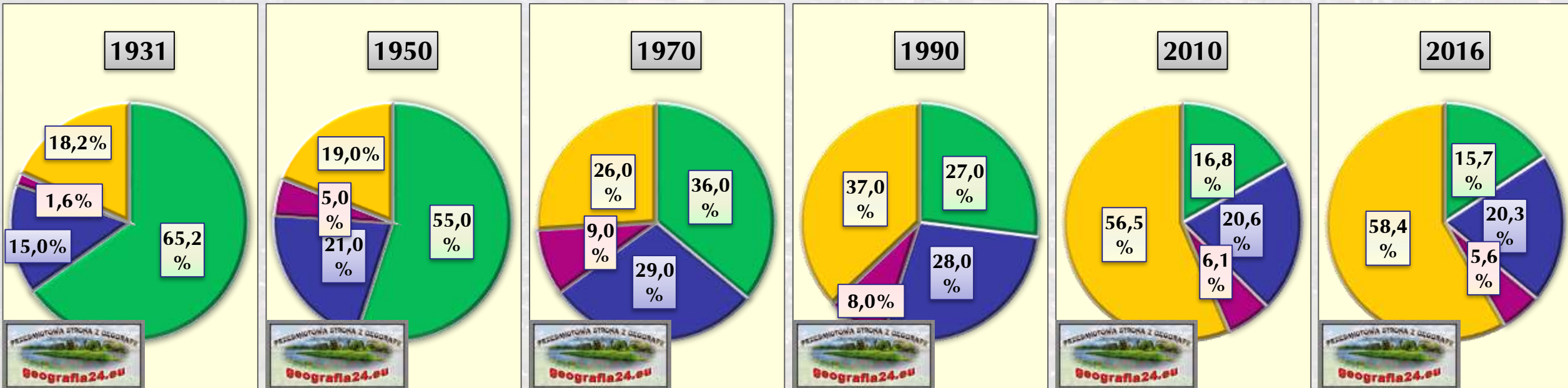
Zmiany w strukturze zatrudnienia

- W ciągu ostatnich lat w Polsce zaistniały zmiany w strukturze zawodowej ludności.
- Powojenną strukturę zatrudnienia w Polsce określa systematyczne zmniejszanie się zatrudnienia w rolnictwie, leśnictwie, łowiectwie i rybactwie.
 - W 1931 roku prawie 65,2% ludności zawodowo czynnej zatrudnionych było w rolnictwie.
 - Po II wojnie światowej następował wzrost zatrudnienia w zawodach pozarolniczych.
 - Pomimo to odsetek zatrudnionych w rolnictwie jest w ciągle stosunkowo wysoki (15,7% w 2016 r., licząc osoby wytwarzające produkty tylko na własne potrzeby oraz dla siebie i na sprzedaż; lub 10,3% w 2016 r., licząc osoby wytwarzające produkty jedynie na sprzedaż) oraz pozostaje wyższy niż w prawie wszystkich krajach europejskich.
 - Wynika to z silnego rozdrobnienia rolnictwa oraz ze średniego poziomu mechanizacji.
- Od lat 80. XX wieku maleje także zatrudnienie w przemyśle (zmałało z 30,0% w 1980 r. do 20,3% w 2016 r.).
 - Wynikiem tego jest m.in. automatyzacji procesów technologicznych.
- Korzystnym zjawiskiem w Polsce jest znaczny wzrost liczby osób pracujących w usługach (handel, gospodarka komunalna, bankowość, oświata) z 19,0% w 1950 roku do 58,3% w 2016 roku.

Rok	1931	1950	1960	1970	1980	1990	1995	2005	2010	2015	2016
Pracujący w mln osób	15,3	10,2	12,4	15,2	17,3	16,2	15,0	12,9	14,1	14,8	15,2
w tym pracujący wg sekcji w %:											
Rolnictwo, leśnictwo, łowiectwo i rybactwo	65,2	55,0	45,0	36,0	31,0	27,0	27,0	16,6	16,8	16,1	15,7
Przemysł	15,0	21,0	26,0	29,0	30,0	28,0	25,0	22,2	20,6	20,3	20,3
Budownictwo	1,6	5,0	7,0	9,0	8,0	8,0	6,0	5,1	6,1	5,7	5,6
Usługi	18,2	19,0	22,0	26,0	31,0	37,0	42,0	56,1	56,4	58,0	58,3

Przyczyny wzrostu zatrudnienia w usługach

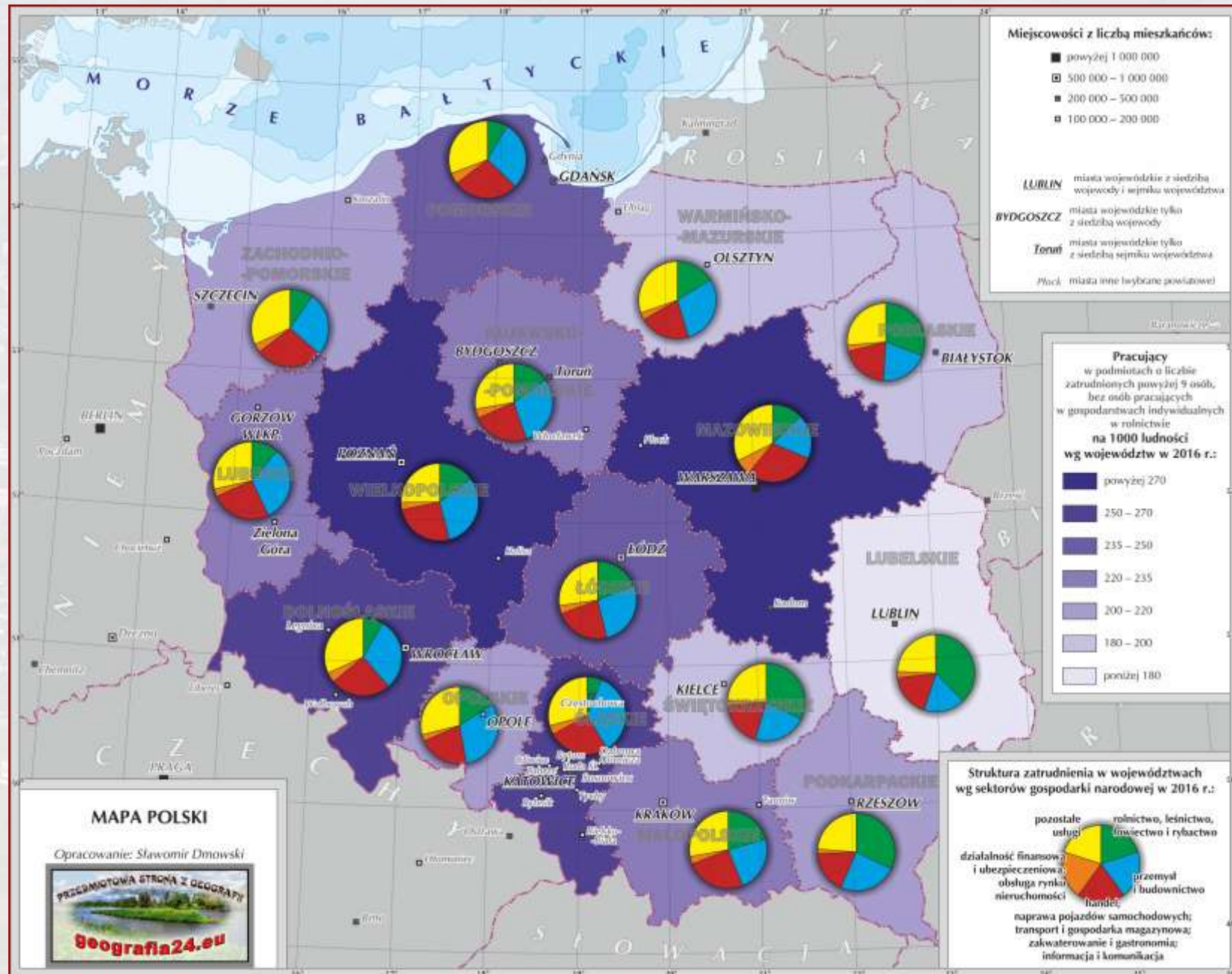
- Najdynamiczniejszy wzrost zatrudnienia w usługach nastąpił w latach 90. XX wieku.
- W Polsce rozpoczęły się procesy restrukturyzacji i prywatyzacji.
 - W ich wyniku wiele państwowych zakładów przemysłowych zbankrutowało bądź zostało zlikwidowanych.
 - Proces ten dotyczył także terenów wiejskich, gdzie istniały wielkie państwowe gospodarstwa rolne (PGR-y).
- Znaczna część pracowników znalazła zatrudnienie w prywatnych firmach,
 - szczególnie związanych z sektorem usług.



Regionalne zróżnicowanie rynku pracy w Polsce

Regionalne zróżnicowanie poziomu rozwoju gospodarczego Polski powoduje, że rynek pracy poszczególnych obszarów odznacza się odmiennymi cechami:

- największy odsetek zatrudnionych w usługach występuje:
 - w dużych miastach,
 - na terenach o wysokim stopniu rozwoju usług turystycznych (np. regiony górskie).
- najniższy odsetek zatrudnionych w usługach występuje (gdzie nie przekracza 50%):
 - we wschodniej części Polski, gdzie sektor rolniczy wciąż ma duże znaczenie.



Regionalne zróżnicowanie rynku pracy w Polsce

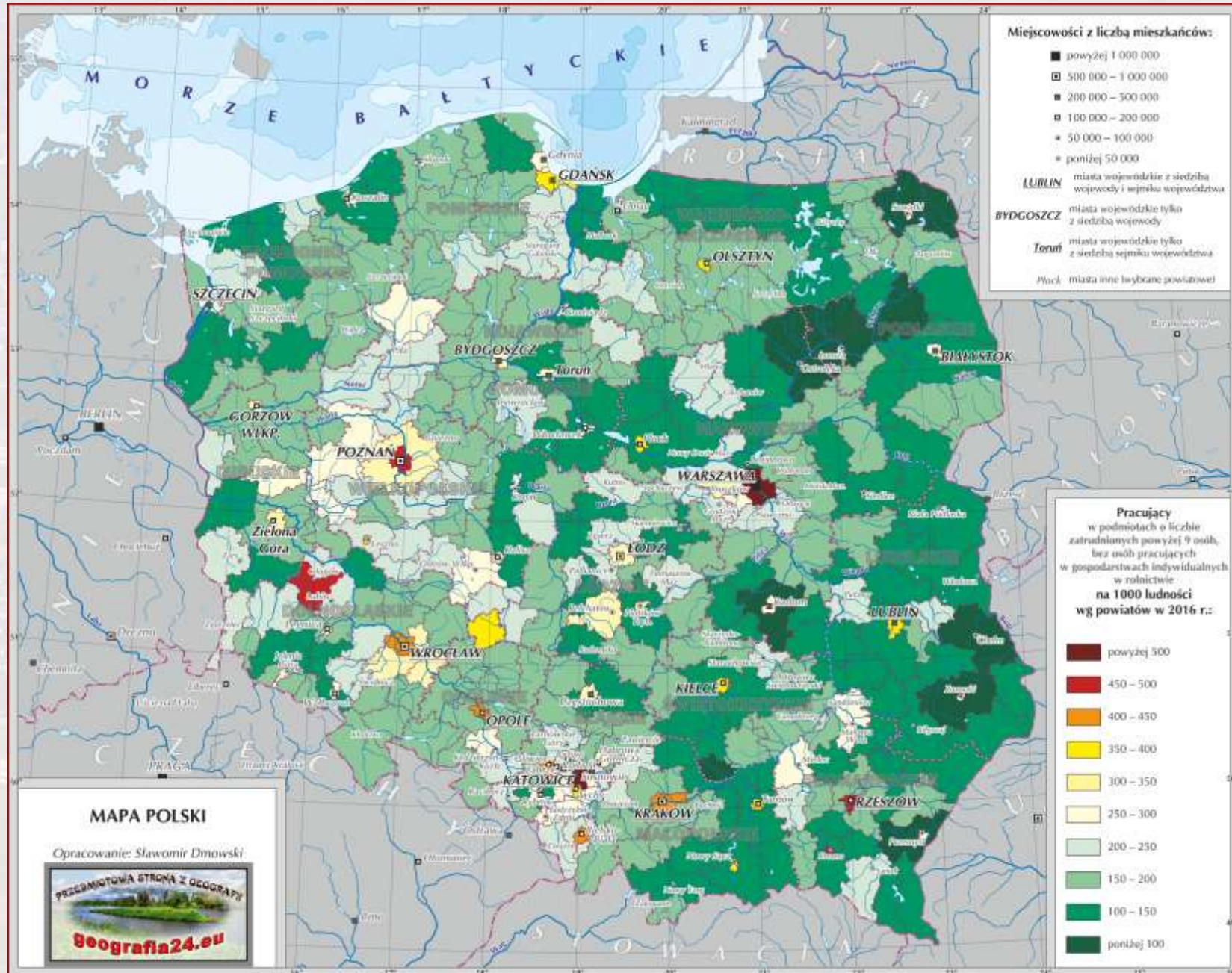
Regionalne zróżnicowanie poziomu rozwoju gospodarczego Polski przyczynia się także do zróżnicowania przestrzennego pracujących w gospodarce narodowej:

największy odsetek pracujących występuje:

- w dużych miastach,
- na terenach wysoko uprzemysłowionych (w powiatach w których prowadzi się wydobycie surowców mineralnych).

najniższy odsetek pracujących (gdzie nie przekracza 150 pracujących na 1000 ludności) jest:

- we wschodniej i północno-wschodniej części Polski, gdzie sektor rolniczy wciąż ma duże znaczenie.



Jaka czeka nas przyszłość?

“W obecnym stuleciu wystarczy 20% zdolnej do pracy populacji, aby utrzymać światową gospodarkę w jej rozmachu. Jedna piąta wszystkich poszukujących pracy wystarczyłaby do wyprodukowania towarów i świadczenia wyspecjalizowanych usług, na jakie zgłasza popyt światowa społeczność. Te 20% będzie tym samym miało aktywny udział w życiu, dochodach i konsumpcji - obojętne, w jakim kraju. Ale reszta? 80% ludzi bez poszukiwanej pracy?”

(H. P. Martin, H. Schumann “Pułapka globalizacji”,
Wydawnictwo Dolnośląskie, Wrocław 2000)

Realność przedstawionej w powyższym cytacie wizji globalnego bezrobocia jest inna w różnych regionach świata.

- Wynika to z dużego zróżnicowania poziomu bezrobocia na świecie oraz przyczyn i możliwości jego ograniczenia.
- Problem bezrobocia rozpatrzmy w odniesieniu do Polski.



Definicja – stopa bezrobocia (współczynnik bezrobocia)

- Podstawowym miernikiem wielkości bezrobocia jest **stopa bezrobocia**, czyli stosunek liczby bezrobotnych zarejestrowanych do liczby ludności aktywnej zawodowo (tj. pracującej i bezrobotnej łącznie) wyrażony w procentach.
- Stopa bezrobocia nie jest precyzyjną miarą zjawiska.
 - Jej wysokość zależy od arbitralnie przyjmowanych kryteriów prawnych.
 - Te różnią się w zależności od państwa, jak i w czasie.

$$\text{współczynnik bezrobocia} = \frac{\text{bezrobotni (zarejestrowani)}}{\text{aktywni zawodowo}} \times 100 (\%)$$

$$S_B = \frac{B}{A_z} \times 100 (\%)$$



Definicja "bezrobocia" w prawie polskim

W Polsce, w sensie prawnym, **bezrobotnym jest osoba** niezatrudniona i nie wykonująca innej pracy zarobkowej, zdolna i gotowa do podjęcia zatrudnienia w pełnym wymiarze czasu pracy, nie ucząca się w szkole w systemie dziennym, **zarejestrowana we właściwym powiatowym urzędzie pracy**, jeżeli:

- ukończyła 18 lat, z wyjątkiem młodocianych absolwentów,
 - kobieta nie ukończyła 60 lat, a mężczyzna 65 lat,
 - nie nabyła prawa do emerytury, renty inwalidzkiej,
 - nie jest właścicielem lub posiadaczem nieruchomości rolnej o powierzchni powyżej 2 ha przeliczeniowych,
 - nie jest osobą niepełnosprawną, której stan zdrowia nie pozwala na podjęcie zatrudnienia nawet w połowie wymiaru czasu pracy,
 - nie jest osobą tymczasowo aresztowaną i nie odbywa kary pozbawienia wolności,
 - nie uzyskuje miesięcznie dochodu w wysokości przekraczającej połowę najniższego wynagrodzenia,
 - nie pobiera zasiłku stałego, lub renty socjalnej.
- Stopa bezrobocia nie jest precyzyjną miarą zjawiska.
- Jej wysokość zależy bowiem od arbitralnie przyjmowanych kryteriów prawnych.
 - Te różnią się w zależności od państwa, jak i w czasie.
 - Można temu zaradzić na kilka sposobów, np. ustalając międzynarodowe standardy mierzenia bezrobocia, bądź też używając innych mierników takich jak stosunek ilości zatrudnionych do ludności w wieku ekonomicznie czynnym.



Problem bezrobocia w Polsce

- Bezrobocie po raz pierwszy pojawiło się na większą skalę w Polsce (w okresie po 1945 roku) dopiero po 1989 r.
- W okresie PRL-u (gospodarka centralnie sterowana), każdy obywatel Polski miał konstytucyjnie zagwarantowaną pracę.
- Skutkowało to przerostem zatrudnienia (stanowiska były sztucznie tworzone, często kilka osób wykonywało pracę która powinna być wykonana przez 1 osobę) i tym samym bezrobocie było po prostu ukryte (tzw. **bezrobocie ukryte**).
- Wydarzenia po 1989 roku i nastanie gospodarki wolnorynkowej przyczyniły się do zlikwidowania tej “fikcji”.



Bezrobocie rejestrowalne w Polsce

W lutym 2003 r. poziom bezrobocia rejestrowanego osiągnął max. wysokość 20,7%.

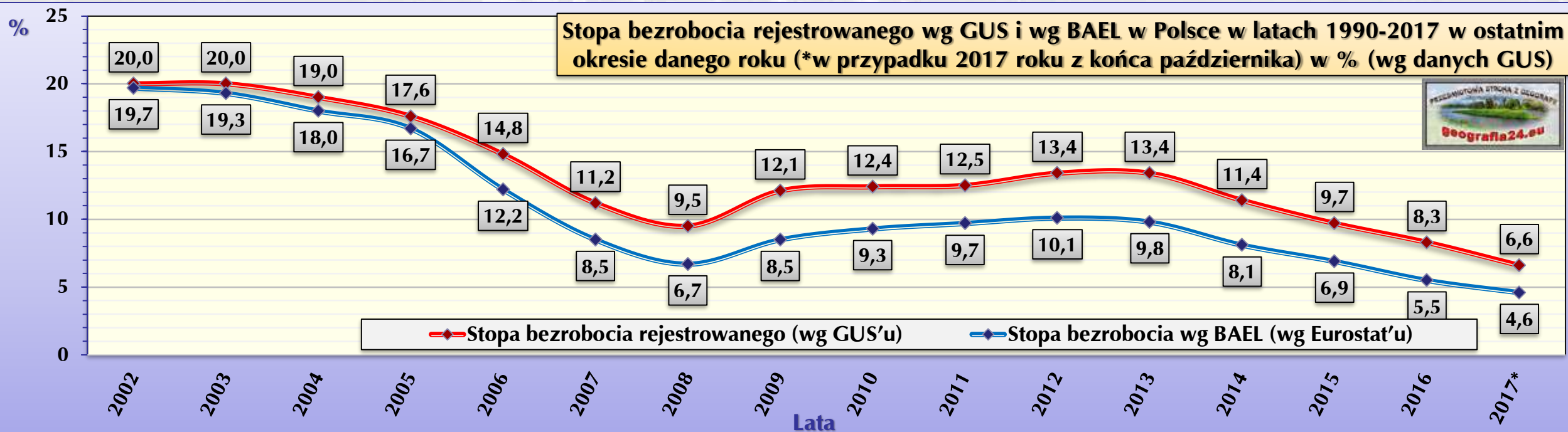
We wrześniu 2017 roku mieliśmy w Polsce już tylko 6,6% osób bezrobotnych (w tym samym miesiącu ale rok wcześniej było około 1,5% więcej – 8,2%), tym samym był to najlepszy wynik od ponad 25 lat.

Należy pamiętać, że w okresie letnim bezrobocie jest najniższe, później zwykle rośnie (najwyższe bezrobocie jest zwykle pod koniec zimy – w styczniu i lutym).



Bezrobocie BAEL wg Międzynarodowej Organizacji Pracy i Eurostat

- Wyspecjalizowana agencja ONZ – **Międzynarodowa Organizacja Pracy** oraz Europejski Urząd Statystyczny – **Eurostat** prezentują nieco inne podejście metodologiczne niż urzędy pracy w Polsce do zjawiska bezrobocia.
- Zgodnie z tym podejściem GUS głównie na potrzeby Eurostatu, przeprowadza co trzy miesiące (co kwartał) tzw. **Badanie Aktywności Ekonomicznej Ludności (BAEL)** wśród grupy wiekowej od 15 do 74 lat i bezrobotnym jest osoba, która w badanym tygodniu:
 - nie była osobą pracującą, np. nie pracowała “na czarno”,
 - aktywnie poszukiwała pracy, zaliczamy także osoby które oczekiwały na podjęcie pracy (znalazły ją już i oczekiwały na jej formalne rozpoczęcie),
 - była gotowa podjąć pracę w ciągu dwóch tygodni następujących po badaniu.
- Uzyskane w ten sposób wyniki są bardziej wiarygodne i nieco niższe od prezentowanych w Polsce.



Zadanie 2

W dniu 30 czerwca 2017 roku w Polsce wg danych BAEL (Badania Aktywności ekonomicznej Ludności - przedmiotem badania jest sytuacja w zakresie aktywności ekonomicznej ludności, tzn. fakt wykonywania pracy, pozostawania bezrobotnym lub biernym zawodowo w badanym tygodniu) mieszkało 863 000 bezrobotnych (B) i 17 359 000 osób aktywnych zawodowo (A_z).

Oblicz stopę bezrobocia (S_B).

DANE:

MIEJSCE NA ZAPIS

SZUKANE:

MIEJSCE NA ZAPIS

MIEJSCE NA OBLICZENIA (zapisujemy wszystkie obliczenia wraz z wzorami).

Odp.: Stopa bezrobocia w Polsce w dniu 30 czerwca 2017 roku wynosiła

Zadanie 2 (rozwiązanie)

W dniu 30 czerwca 2017 roku w Polsce wg danych BAEL (Badania Aktywności ekonomicznej Ludności - przedmiotem badania jest sytuacja w zakresie aktywności ekonomicznej ludności, tzn. fakt wykonywania pracy, pozostawania bezrobotnym lub biernym zawodowo w badanym tygodniu) mieszkało 863 000 bezrobotnych (B) i 17 359 000 osób aktywnych zawodowo (A_z).

Oblicz stopę bezrobocia (S_B).

DANE:

$$A_z = 17\,359\,000$$

$$B = 863\,000$$

SZUKANE:

$$S_B = ?$$

1. Obliczamy **stopę bezrobocia (S_B)**:

$$S_B = \frac{B}{A_z} \times 100 (\%)$$
$$W_{AZ} = \frac{863\,000}{17\,359\,000} \times 100 = 4,97148 \dots \% \approx 5,0\%$$

Odp.: Stopa bezrobocia w Polsce w dniu 30 czerwca 2017 roku wynosiła 5,0%.

Główne przyczyny wzrostu bezrobocia w niektórych okresach w Polsce po 1989 r.

- Przyczyny bezrobocia po 1989 r. były bardzo różne, w zależności od analizowanego okresu i innych parametrów.
- **Upadek zakładów przemysłowych, które nie były sobie w stanie poradzić w nowym ładzie ekonomicznym po roku 1989 (wynik transformacji ustrojowej).**
 - W najgorszej sytuacji znalazły się małe miasteczka skoncentrowane wokół upadającego zakładu oraz miasta z upadającymi dużymi zakładami po tzw. zwolnieniach grupowych.
- **Otwarcie rynku na konkurencyjne towary importowane (po roku 1989 – szczególnie w latach 90.),**
 - zmniejszenie liczby zamówień,
 - upadek wschodniego rynku zbytu.
- **Przerost zatrudnienia (bezrobocie ukryte) w okresie komunizmu, konieczność dokonania redukcji zatrudnienia po 1989 roku oraz opóźniona restrukturyzacja chronicznie deficytowych gałęzi gospodarki:**
 - górnictwa,
 - hutnictwa,
 - transportu kolejowego,
- W systemie socjalistycznym, który panował w Polsce do 1989 roku każdy mieszkaniec miał zagwarantowaną konstytucyjnie pracę:
 - skutkiem było tworzenie niepotrzebnych miejsc pracy.



Główne przyczyny wzrostu bezrobocia w niektórych okresach w Polsce po 1989 r.

- Przyczyny bezrobocia po 1989 r. były bardzo różne, w zależności od analizowanego okresu i innych parametrów.
- **Szkoły zawodowe ignorujące aktualne potrzeby rynku oraz kształcące specjalistów o wąskich kwalifikacjach, niepotrafiących przestawić się na inny rodzaj pracy.**
 - W rejonach największego bezrobocia rodzi się nowe w Polsce zjawisko: **bezrobocie wielopokoleniowe**.
 - Bywa bowiem, że ojciec - robotnik posyła swoich synów do szkoły zawodowej istniejącej przy zakładzie, w którym pracuje i jego likwidacja pozbawia pracy nie tylko ojca, ale również jego synów.
 - W dodatku absolwenci szkół zawodowych przyuczeni do obsługi przestarzałych maszyn nie mają żadnych szans na wykorzystanie zdobytych w szkole umiejętności.
- **Upadek PGR-ów.**
 - Dramatycznie wysoki udział ludzi słabo wykształconych redukuje szanse na zmianę sytuacji i nosi miano **bezrobocia strukturalnego**.
 - Aktualnie w województwie warmińsko-mazurskim co 8. osoba w wieku produkcyjnym pozostaje bez pracy – dwa powiaty zajmują 2. i 3. od końca miejsca pod względem stopy bezrobocia (powiat bartoszycki – 22,3% i powiat braniewski – 21,1%).
 - Bezrobotny jest tam co piąty mieszkaniec w wieku produkcyjnym.
- **Wkroczenie wyżu demograficznego w wiek produkcyjny (szczególnie na początku obecnego wieku).**



Główne przyczyny wzrostu bezrobocia w niektórych okresach w Polsce po 1989 r.

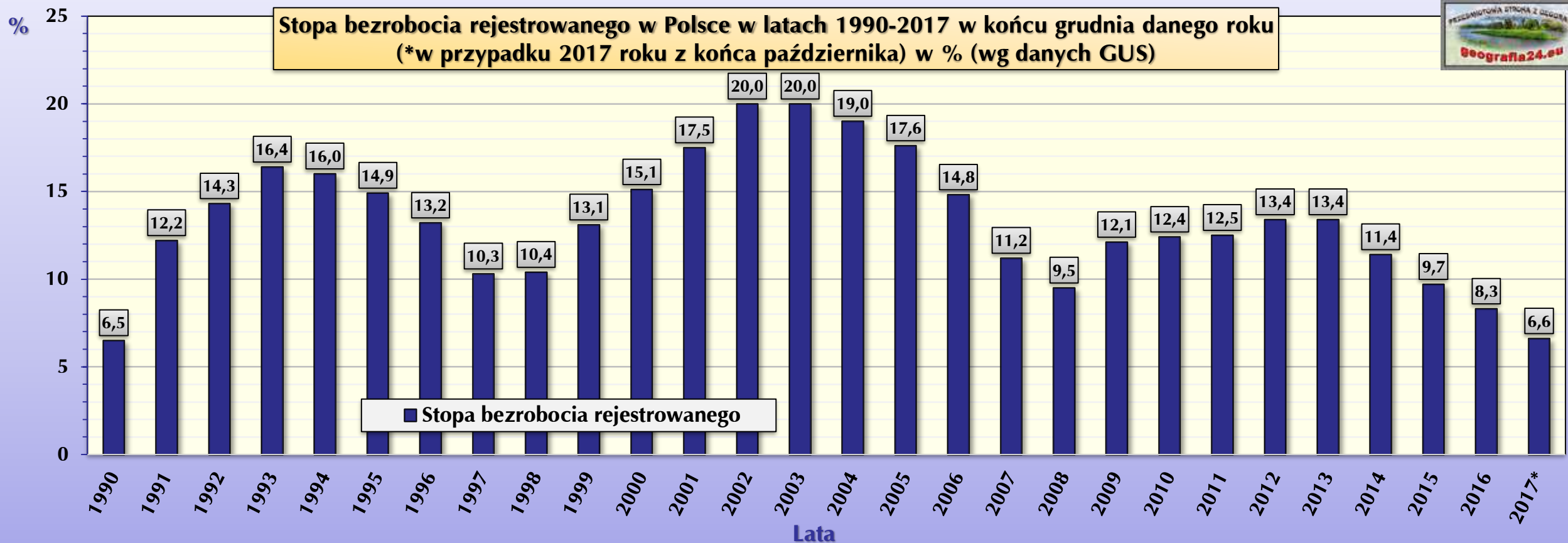
- Przyczyny bezrobocia po 1989 r. były bardzo różne, w zależności od analizowanego okresu i innych parametrów.
 - **Wzrost wydajności pracy:**
 - wielu przedsiębiorców ucieka przed dużymi kosztami pracy, inwestując w nowoczesne, pracooszczędne technologie.
 - **Wysokie podatki, obowiązkowe świadczenia pracodawców** powodujące bardzo wysokie koszty pracy
 - Zniechęca to pracodawców do tworzenia nowych miejsc pracy.
 - **Kodeks pracy** ograniczający możliwości zwolnienia pracowników i trudności w jego liberalizacji ze względu na opór związków zawodowych.
 - **Brak warunków do zatrudniania w niepełnym wymiarze godzin oraz brak zachęt do zatrudniania absolwentów** - istnienie sztywnej najniższej płacy krajowej - w niepełnym wymiarze czasu pracuje 70% Holenderek i tylko 10% Polek.
 - **Wpływ tendencji globalizacyjnych** na procesy transformacji w Polsce:
 - otwarcie rynków narodowych dla przepływu dóbr, usług, kapitału i ludzi,
 - przekształcanie własności państwowej we własność prywatną,
 - tzw. deregulacja, czyli ograniczenie roli państwa.
 - **Ostatni kryzys ekonomiczny, który rozpoczął się w roku 2008** i trwał kilka następnych lat,
 - wymusił on konieczność tzw. "zaciskania pasa" (oszczędności i brak nowych inwestycji, przyczyniających się do tworzenia nowych miejsc pracy).



Podstawowe przyczyny wzrostu bezrobocia w Polsce

Znaczniejsze spadki bezrobocia w Polsce wystąpiły kilka razy:

- W latach 1994 – 1998: stabilizacja sytuacji wewnętrznej, po wielkim “szoku” jakim dla gospodarki Polski okazała się transformacja ustrojowa,
- W latach 2004 – 2007: rezultat otwarcia granic dla Polaków w wybranych krajach Unii Europejskiej – wystąpienie olbrzymiej fali migracji zarobkowych,
- W latach 2014 – dziś: efekt wychodzenia z kryzysu światowego gospodarek od których jest w znacznym stopniu zależna Polska (np. Niemiec), a w szczególności eksporterzy.



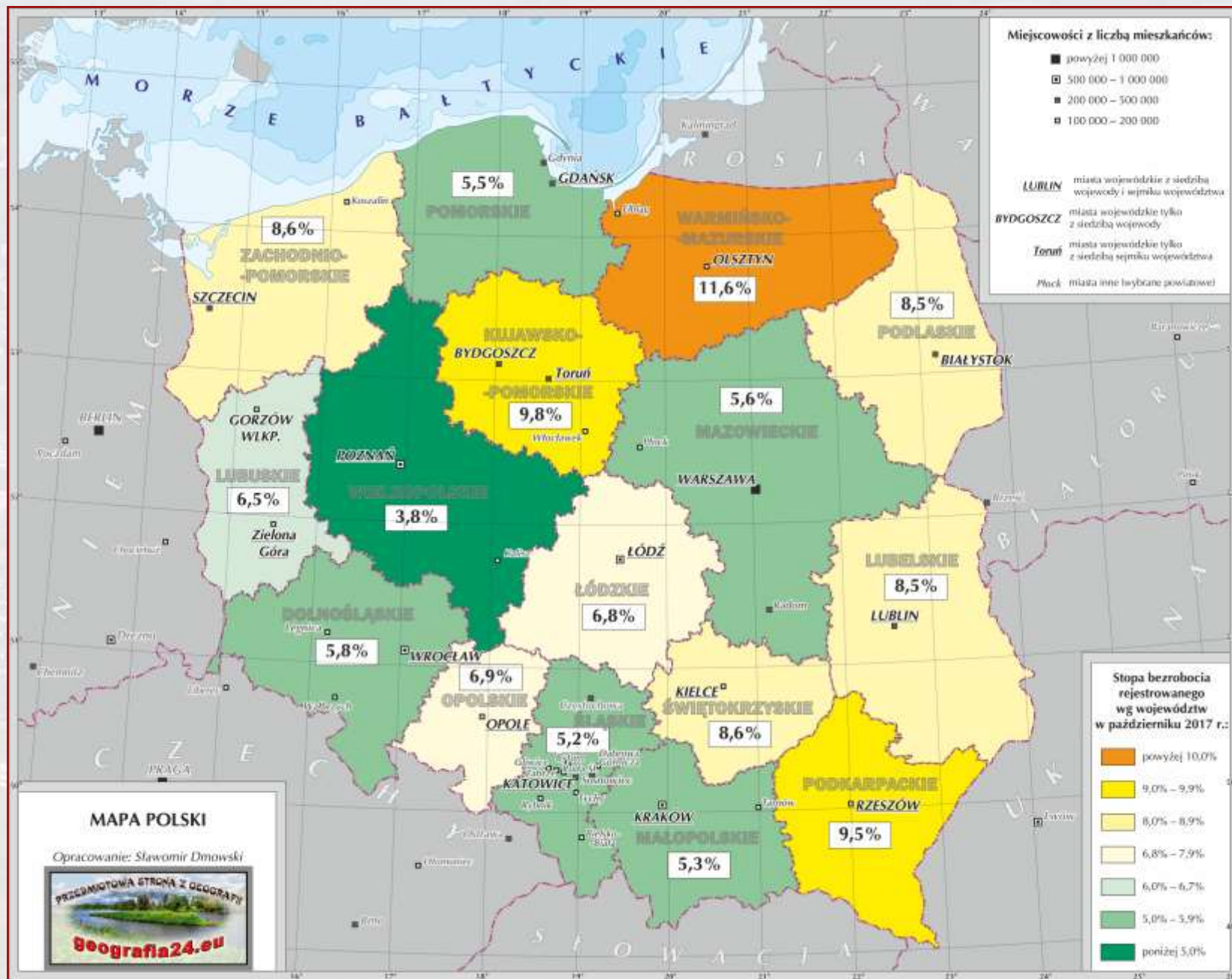
Stopa bezrobocia według województw w październiku 2017 r.

W Polsce najwyższa stopa bezrobocia występuje od lat w:

- województwie warmińsko-mazurskim – 11,6% we wrześniu 2017 roku (istniało tu niegdyś bardzo dużo PGR-ów),
- kujawsko-pomorskim – 9,8%,
- podkarpackim – 9,5%.

Najniższą stopą bezrobocia zanotowano w województwach tj.:

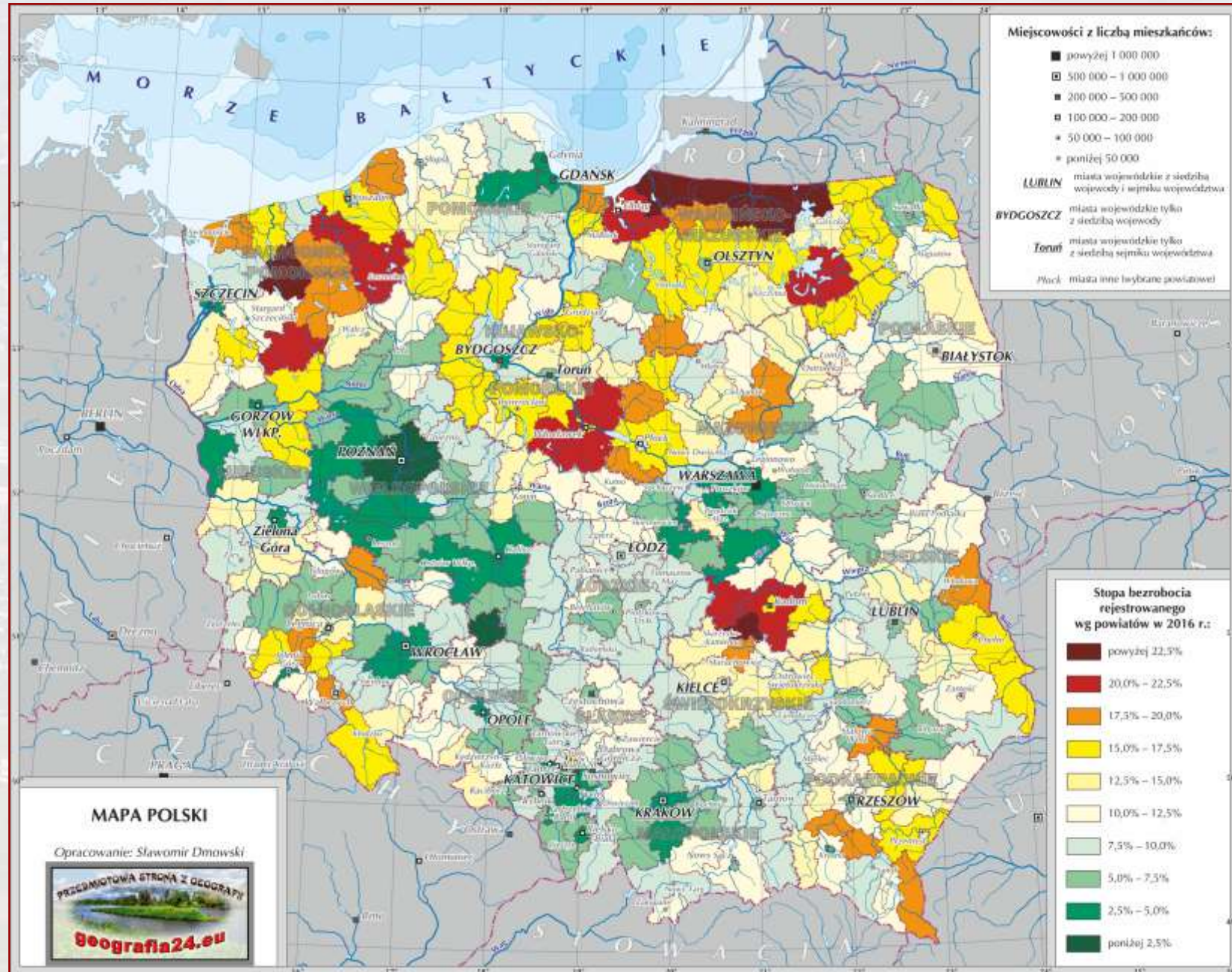
- wielkopolskie (3,8%),
- śląskie (5,2%),
- małopolskie (5,3%),
- pomorskie (5,5%),
- mazowieckie (5,6%),
- dolnośląskim (5,8%).



Stopa bezrobocia wg powiatów w grudniu 2016 roku

W odniesieniu dokładniejszym do powiatów, najwyższy poziom bezrobocia miał miejsce:

- w północnej i północno-zachodniej części kraju,
 - w południowej części województwa mazowieckiego (cehuje się ono największym różnicowaniem stopy bezrobocia),
 - na obszarach przygranicznych wschodniej części Polski.
- Jej wartość przekracza 10% (w wielu powiatach przekracza 15%).
- W licznych miejscach Polski, szczególnie północnej (tereny rolnicze), bezrobocie ma charakter bezwzględny.
 - Oznacza to, że poszukujący pracy mają znaczne trudności z jej znalezieniem – niezależnie od posiadanych kwalifikacji i wykształcenia.



Rozkładu bezrobocia w grupach wiekowych

Bezrobocie jest zjawiskiem które dotyka przede wszystkim ludzi dość młodych w wieku 25-34 lat, bez doświadczenia i o stosunkowo niskim wykształceniu;

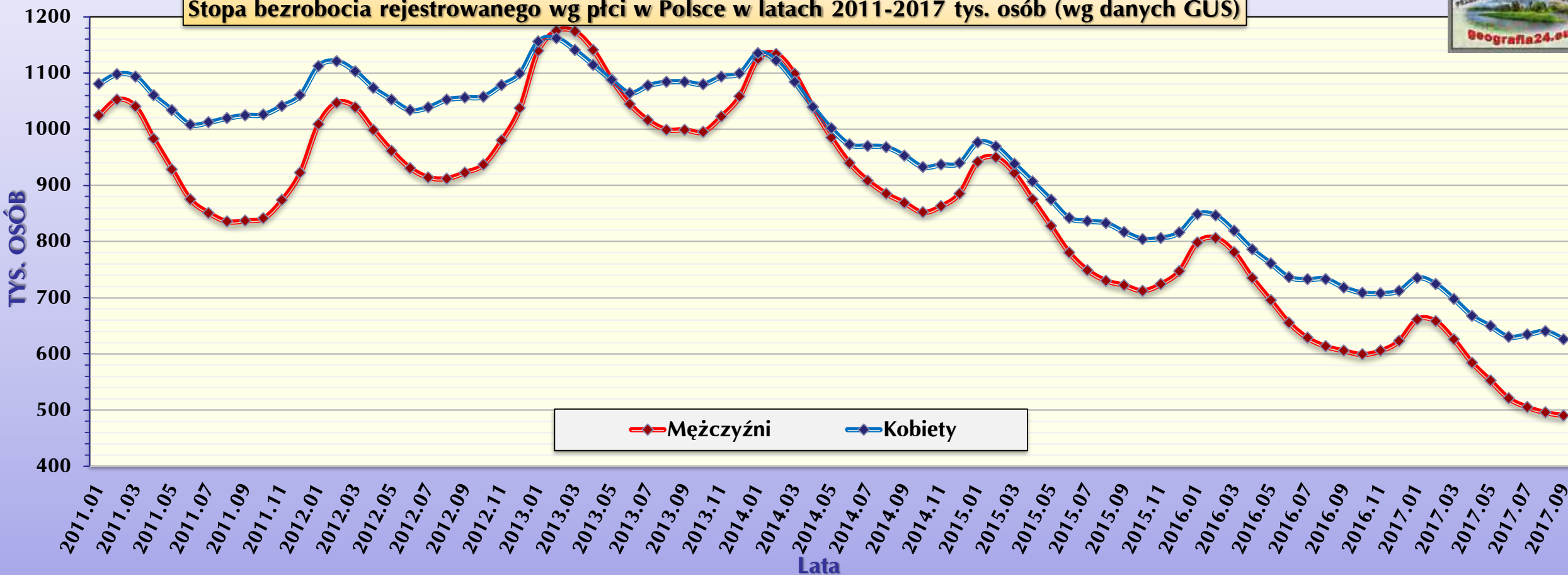
- bezrobocie dotyczy czasem nawet ludzi z wyższym wykształceniem i to nie tylko po kierunkach studiów, które od dawna nie stwarzały dużych szans na szybkie znalezienie pracy, ale również wcześniej poszukiwanych prawników, menedżerów, dziennikarzy.
- Ostatniego dnia czerwca 2017 roku:
 - wykształcenie **zasadnicze zawodowe** posiadało **25,8%** ogółu zarejestrowanych w urzędach pracy;
 - gimnazjalne i niższe** (podstawowe i niepełne podstawowe) – **27,7%** ogółu zarejestrowanych w urzędach pracy;
 - świadectwem ukończenia **szkół policealnych i średnich zawodowych** legitymowało się **21,9%** ogółu bezrobotnych;
 - świadectwem ukończenia szkół **średnich ogólnokształcących** – **11,0%**;
 - dyplomem ukończenia **szkół wyższych** – **13,6%**.
- Wśród bezrobotnych w końcu czerwca 2017 r.:
 - 27,8% ogółu zarejestrowanych stanowiły osoby w wieku 25-34 lata;
 - 22,3% – 35-44 lata;
 - 20,0% – powyżej 54 lat,
 - 17,6% – 45-54 lata;
 - 12,3% – do 24 lat.



Bezrobotni zarejestrowani wg płci w latach 2009-2017

- Wśród rozkładu bezrobotnych wg płci od wielu lat przeważają kobiety.
- Udział kobiet w ogólnej liczbie bezrobotnych w 2017 roku wyniósł prawie 55%.
 - Najwyższy odsetek kobiet w ogólnej liczbie bezrobotnych wystąpił w województwach:
 - pomorskim (61%), wielkopolskim (60%), kujawsko-pomorskim (60%), lubuskim (58%) i śląskim (57%).
- W przypadku mężczyzn obserwujemy natomiast większe zmiany stopy bezrobocia w ciągu roku.

Stopa bezrobocia rejestrowanego wg płci w Polsce w latach 2011-2017 tys. osób (wg danych GUS)



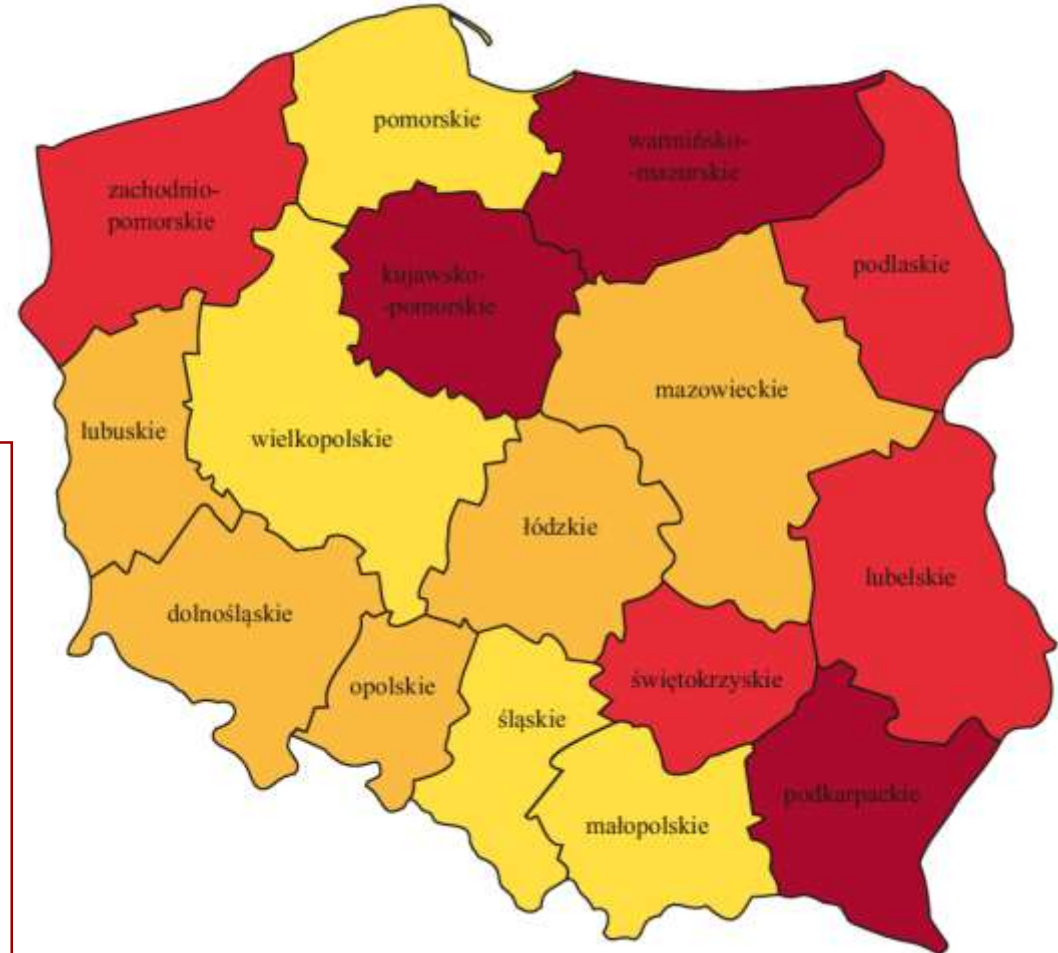
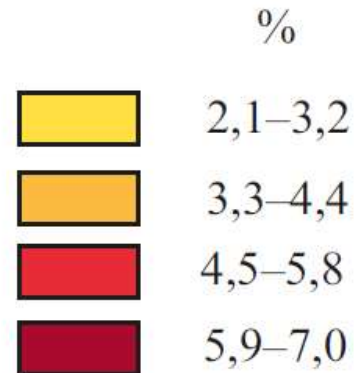
Skutki bezrobocia

Bardziej wstrząsające od statystycznych prognoz i rachunków strat związanych z problemem wykorzystania potencjału ludzi zdolnych do pracy są losy bezrobotnych, którzy tracąc pracę, **tracą nierzadko poczucie sensu życia:**

- ludzie pozostający dłuższy czas bez pracy zaczynają myśleć innymi kategoriami, niż żyjący rytmem pracy.
- Wśród bezrobotnych zarejestrowanych w urzędach pracy w końcu czerwca 2017 r.:
 - 42,8% ogółu bezrobotnych oczekiwało na pracę przez okres powyżej 1 roku (46,4% kobiet i 38,6% mężczyzn),
 - 10,4% – do 1 miesiąca,
 - 14,0% – od 1 do 3 miesięcy,
 - 15,2% – od 3 do 6 miesięcy,
 - 17,6% – od 6 do 12 miesięcy.

Stopa długotrwałego bezrobocia wg województw na koniec czerwca 2017 r. (udział osób długotrwale bezrobotnych w liczbie ludności aktywnej zawodowo)

POLSKA—4,0%
Poland



Skutki bezrobocia

■ **Bez prawa do zasiłku** pod koniec czerwca 2017 roku pozostawało 982,8 tys. osób (z łącznej liczby 1151,6 tys. bezrobotnych), czyli aż 85,3% ogółu zarejestrowanych bezrobotnych.

■ W tej grupie bezrobotnych 44,1% to mieszkańcy wsi (łącznie 508,3 tys. osób).

■ **Wśród pozostałych skutków bezrobocia** należy wymienić następujące:

- spadek motywacji do szukania i często także podjęcia pracy (boją się, że szybko będą zwolnieni),
- powstawanie różnych patologii społecznych (np. alkoholizmu) i ich pogłębianie się,
- wyludnianie się terenów dotkniętych bezrobociem strukturalnym i przyspieszenie procesu starzenia się ich społeczeństw,
- obniżenie poziomu życia osób bezrobotnych i ich rodzin,
- obciążanie budżetu państwa znacznymi wydatkami na:
 - wypłatę zasiłków dla bezrobotnych,
 - pomoc socjalną,
 - finansowanie programów przeciwdziałania bezrobociu
- emigracja zarobkowa, czyli masowe wyjazdy młodych wykształconych Polaków:
 - mające negatywny wpływ na polską gospodarkę,
 - powodujące odpływ dobrze wykwalifikowanych pracowników.



KONIEC



Materiały pomocnicze do nauki
Opracowane w celach edukacyjnych (niekomercyjnych)

Opracowanie i redakcja: *Sławomir Dmowski*
Kontakt: *kontakt@geografia24.eu*

WSZELKIE PRAWA ZASTRZEŻONE
- KOPIOWANIE ZABRONIONE -